

Návod

Obtížnost: střední

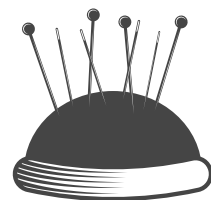


Bunda **EASY** z panelu



Dále je potřeba:

- šicí stroj (možno šít jak na rovnostehu tak na overlocku)
- nůžky nebo řezací kolečko s podložkou
- špendlíky nebo kolíčky
- zip (lepící pásku na zip - wondertape nebo stylefix)
- lemovací pruženka a kousek látky na poutko
- náplet
- niť



Bundu lze ušít na klasickém šicím stroji, není zapotřebí OL.
Při šití na klasickém stroji nebudete mít tak silné švy, jako při šití na OL.



Možností sešítí je několik (to platí i u jiných druhů oděvů).
Záleží vždy na střihu, použitém materiálu (vzoru a druhu látky) i šikovnosti a preferencích švadlenek.

Obecné informace ke střihu:

Jednotlivé díly mají sesazovací značky.

Vždy k sobě patří značka stejné barvy a stejného čísla.

Po vystřížení panelu Vám poslouží tento návod na lepší orientaci v dílech a pro snadnější sesazení.

Všechny díly obsahují švový přírůstek 0,5 cm.

Bunda předpokládá se zakončením rukávu do nápletu.

Spotřeba lemovací pruženky je přibližná, záleží na pružnosti materiálu a toho jak moc nebo málo budete při lemování pruženku natahovat.

Pokud budete začistovat i zipy a dole zakončovat podsádkou, tak by mělo stačit 4 m pruženky.



Výška dítěte	Velikost bundy	Délka zipu
81 - 86 cm	86	35
87 - 92 cm	92	40
93 - 98 cm	98	40
99 - 104 cm	104	45
105 - 110 cm	110	45
111 - 116 cm	116	45
117 - 122 cm	122	50
123 - 128 cm	128	50
129 - 134 cm	134	55
135 - 140 cm	140	55
141 - 146 cm	146	60
147 - 152 cm	152	60
153 - 158 cm	158	60
159 - 164 cm	164	65

Varianty bundy:

- jenom s límcem
- s límcem a kapucí,
 - kapuci s paspulkou
 - kapuce bez paspulky
- bunda zakončená lemovací pruženkou
- bunda zakončená podsádkou



Popis:

1	Přední díl	2x
2	Zadní díl	1x
3	Kapuce	2x
4	Rukáv	2x
5	Kapsa	2x
6	Límcem	2x
7	Krytka zipu	1x
8	Střed kapuce	1x
9	Podsádka ZD	1x
10	Podsádka PD	2x

Kapsy - příprava předního dílu:



- jsou možné ušít 2 varianty kapes, vyberte si, která se vám více líbí

varianta A: jednoduchá kapsa lemovaná pruženkou

varianta B: kapsový váček



Varianta A:

pro tuto variantu potřebujete lemovací pruženku a nebudete používat vykrojený díl na kapsu



kapsa je olemovaná a ozdobně přišitá k přednímu dílu (PD)

Varianta B:

pro tuto variantu oba dva díly kapsy



kapsa není olemovaná a má schovaný kapsový váček (nepřišívá se k PD)

Varianta A

- lemovací pruženkou olemujete průhmat (pruženku jemně natahujeme)
- následně přišijete kapsu k PD



Varianta B

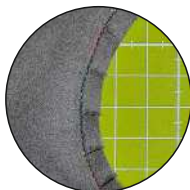
- k průhmatu kapsy na PD přišijete vykrojený díl kapsy
- kapsu nastříhnete a otočíte
- přiložíte druhý díl kapsy a sešijete dohromady



Pruženkou olemujete průhmat kapsy. Pruženku jemně natahujete. Pokud ji budeme natahovat málo, bude odstávat, pokud hodně, bude se průhmat krabatit.



Na PD přiložíte vykrojený díl kapsy a přišijete 0,5 cm od kraje. Po přišití v obloučích nastříhnete, aby se oblouček pěkně vytvaroval. Následně kapsu otočíte dovnitř bundy.



Křídou, nebo mýdlem si naznačíte, kde končí kapsa na PD. Následně kapsu přišijete. Můžete přišívat rovným stehem nebo ozdobným.



Převrácenou kapsu prošíjete (proštepujete) z lícu PD. Je hezčí, pokud se štěpuje nějakým delším stehem.

Varianta A



Foto hotové kapsy.



Tip:
po ušití kapsy, doporučuji v těchto místech, při kraji tyto dva díly sešít, aby se následně lépe sešivaly všechny díly dohromady. Stačí jeden, dva stehy.

Varianta B



PD otočíme rubem vzhůru, přiložíte na kapsový váček druhý díl a sešíjete po obvodu.

To samé uděláte i na druhém díle a kapsy máte hotové.



Tip na lemování pružkou:

Pokud se vám nedaří lemovat pružkou, doporučuji tento figl. Pružku v polovině přišijte cikcakem k místu, které chcete olemovat. Pokud je pružku potřeba natahovat, tak natahujte. Následně prošijte na rovnostehu. Cikcak tam můžete nechat a máte olemováno. Anebo pokud vám tam ten cikcak vadí, toho můžete i z rubu vypárat. A máte krásně přišitou lemovací pružku.



Sešití předního a zadního dílu, vsazení rukávů:



Sešíjete náramenice předních dílů k zadnímu dílu.

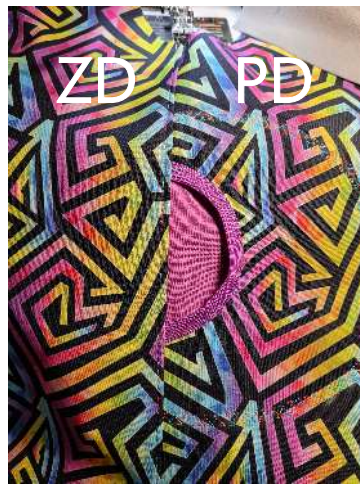
Po sešití složíte oba švy směrem k zadnímu dílu a z lícu prošijete delším stehem.



Pokud si mezi PD a ZD chcete vložit štítek, tak teď je ta správná chvíle. Přišijte štítek k PD co nejbližší u kraje, jde jenom o to, aby se vám štítek při přišití nehнул.



Sesadíte si podle značek boky PD a ZD k sobě a sešíjete.



Sešité boční švy rozešijte.

Švy se rozešívát nemusí, ale bundička má pak hezčí tvar.

Složíte švy směrem k zadnímu dílu a z lícové strany prošíjete rovným stehem.



Rukávy mají na jedné straně 2 značky žluté barvy č. 2.

Podle těchto značek poznáte, která strana rukávu patří k přednímu a která k zadnímu dílu.

Značky se spasují s předním dílem na kterém jsou ty samé značky č. 2

Rukávy přehnete napůl a z rubu sešijete.



Pomocí sesazovacích značek přišpendlíte rukávy k průramku.

Šev rukávu spasujte s bočním švem bundy.

Rukáv přišijte a to samé zopakujete i s druhým rukávem.



Límeček a kapuce:

- zde jsou 2 varianty

- **varianta A:** bunda jenom s límečkem (bez kapuce)
- **varianta B:** bunda s límečkem a kapucí (obojí je pevně všito)

- varianta jenom kapuce bez stojáčku není možná.

Tvar kapuce není pro tuto variantu uzpůsoben.

Kapuce může být buďto s reflexní paspulkou nebo bez ní.

Návod je zde na obě možnosti.



Varianta A: bunda s límcem (bez kapuce)



Límcem se skládá ze dvou dílů. Má na sobě 3 značky. Pokud šijete variantu bez kapuce, tak bílé značky můžete použít k sesazení límce s PD.

Límcem složte lícem k líci a sešijte rovnou stranou k sobě. Jednu ze stran olemujte. Při lemování pruženku netahujete.

4 Značka pro sesazení límce na střed ZD



Na ZD je v průkrčníku značka (č.4). Pomocí této značky sesadíte límcem se zadním dílem a následně našpendlíte vpravo a vlevo tak, aby konec límce byl zároveň s koncem PD.

Oba dva díly sešijete k sobě.



Pokud si do bundy chcete dát poutko, tak teď je ta správná chvíle na vložení poutka. Na fotografii je vyrobeno z šikmého proužku, ale lze použít cokoliv včetně stuhy. Nedělejte poutko ze zbytečně silného materiálu, špatně by se to místo pak prošívalo.



Místo, kde je vloženo poutko prošijte víckrát. Aby se vám poutko nevytrhlo.

Varianta B: bunda s límcem a kapucí

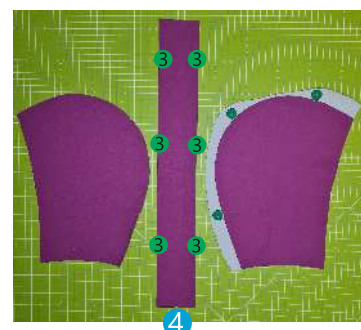
Límcem si sešijete a olemujete - viz varianta A.

Ale pozor nepřišívat ho k bundě! Nejdříve se bude k bundě přišívat kapuce. Kapuce má zelené sesazovací zelené značky č. 3 a skládá se ze 3 dílů.



Na středovém dílu kapuce, stejně jako na kapuci, jsou po každé straně 3 sesazovací zelené body.

Ta místa si chytíte špendlíkem a došpendlíte zbytek kapuce po jejím obvodu. Musí vám to vyjít úplně přesně.



4 Značka pro sesazení límce a kapuce na střed ZD

Pozor, abyste spodní díl středového dílu měli opravdu vespod kapuce. Spodní část poznáte podle značky. Ta vám bude nápomocna při sesazení s límcem a zadním dílem!



Takto se vloží kapuce při sešívání se středovým dílem pod patku stroje. Platí že: rovný díl je vždy dole a ten co se otáčí, v tomto případě kapuce, je nahoře. Obráceně by se vám to přišívalo velmi špatně.



Obrázek přišívaného dílu kapuce. Stejným způsobem přišíjete i druhý díl kapuce.

Pokud byste chtěli mezi středový díl a boční díl kapuce vložit reflexní paspulku, tak máte 2 možnosti. Buď jí přišíte pomocí zipové patky na „normálním“ stroji (rovnostehu) nebo pomocí paspulkové patky na overlocku.



Paspulka na rovnostehu:

Ke středovému dílu kapuce přišpendlíme paspulku a přišíjeme ji na rovnostehu. Následně přišpendlíme druhý díl kapuce a znovu prošíjeme přesně v místě, kde je paspulka přišíta, aby nám nevyběhly stehy.



Paspulka na overlocku:

Mezi středový díl kapuce a boční díl kapuce vložíme paspulku a sešpendlíme podle značek. Použijeme patku pro všívání paspulek a je to.



Patka pro všívání paspulek má vespod takovouto drážku, do které paspulka zapadne při šití.



Hotové kapuci rozešíjete švy, aby kapuce dostala tvar. Švy se složí k jedné straně (směrem ven) a následně se kapuce z líce prošije (proštepuje).



Teď už jenom kapuci olemujte pruženkou. Můžete lemovat za pomoci cikcaku - viz přišítky kapsy a nebo rovným stehem. Pruženku jemně natahujte.



Nyní sešpendlíte kapuci s bundou.

Na zadním díle, v jeho středu je sesazovací značka č. 4.

Stejná značka č. 4 je na středovém dílu kapuce a i na límci.

Nejprve tedy najdeme střed kapuce a střed ZD a kapuci sešpendlíme spolu s bundou.

Pokud chcete můžete si bundu s kapucí sešít k sobě.

Pozor: kapuce končí na PD u sesazovací značky. Kapuce není až ke konci PD.



Teď přidáme límec. Zase najdeme sesazovací značku středu a přišpendlíme ji na střed ZD a kapuce. (takže na sobě máme: ZD, kapuci a límec).

Límec došpendlíme vpravo, vlevo. Límec končí společně s PD tak, aby se mohl na límec pohodlně všít zip. Sešijeme.

Pokud si do bundy chcete vložit poutko, tak teď je ta správná chvíle.



Na fotce je vidět sešitá bunda.

Všitá kapuce, na ní všitý límec, který se po našití zipu, bude ohýbat na polovinu směrem dovnitř bundy

Zakončení bundy: podsádkou nebo lemovací pružinkou



Zakončení bundy lemovací pružinkou:

Spodní díl olemujete lemovací pruženkou.

Pruženku jemně natahujte. Záleží na pružnosti :-)

Mě většinou vychází cca o 10 cm kratší pruženka, než je délka (součet) předních dílů a zadního dílu. Na fotce je olemovaná již podsádka, ale v principu, to bude vypadat stejně.

Určitě lépe vypadá zakončení podsádkou a není to těžké :-)



Zakončení bundy podsádkou:

Podsádku tvoří 3 díly. Jeden velký zadní díl a dva přední.

Sešijete tyto díly k sobě a rozložíte si hezky švy (vpravo a vlevo).

Švy rozkládáte proto, abychom nemuseli prošít zbytečně mnoho látky.



Sešitou podsádku si složíme líc k líci ke spodnímu okraji bundy, přišpendlíme a přišijeme.

Podsádka by měla v místě, kde je sešitá být na bočním švu bundy a proto rozkládáme švy vpravo, vlevo, abychom to vůbec na stroji nakonec prošili.



Na fotografii vidíte olemovaný vršek přišité podsádky.

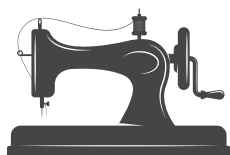
Při lemování napínám pruženku a ve výsledku je spotřeba pruženky cca o 10 cm kratší než je součet délky 2x PD a ZD.

Informace okolo velikosti a všívání zipu:

- délka zipu pro každou velikost bundy je uvedena na začátku tohoto návodu, dále pak na každém panelu a i v tabulce na eshopu
- pro přišití zipu doporučuji lepicí pomocnou pásku. Je více značek. Např. Stylefix - tato páska zůstává navždy nalepena mezi zipem a bundou. Dále např. Wonder tape - (tu mám ráda já) páska se totiž po vyprání rozpustí. Bez této pomocné pásky lze samozřejmě zip našít, ale páska je velký pomocník.
- značka zipu: doporučuji zipy značky YKK. Velmi snadno je otevře i malé dítě a mám pocit, že jsou nezníčitelné. U obyčejných zipů se mi často otluče barva jezdce, nebo rozpáře stuha v místech zapíná zipu a nebo se prostě „kousne“.
- návod obsahuje:
 - všítí krytky zipu (aby zip netlačil do krku dítěte). Nemusíte ho šít, ale není to těžké a je fajn, že dítě zip netlačí
 - všítí samotného zipu (za pomoci lepicí pásky, ale můžete si zip klidně nastehovat)
 - začištění zipu. Nemusíte dělat, je to jenom estetická záležitost, ale když už, tak už.

Pro jednodušší všítí zipu jsou na obou stranách PD dvě značky. Přiložte si zip přesně na místo, kde ho chcete na bundě mít a tyto značky si překreslete na zip.

Následně Vám pomohou k přesnějšímu a snadnějšímu umístění zipu.



Krytí zipu:



Krytku zipu olemujete lemovací pruženkou. Pruženku jemně natahujete.

Olemovaná krytka zipu.

Krytku přehnete skoro napůl. Záměrně není přeloženo přesně. Jde o to, aby zbytečně nevzniklo místo, které se bude špatně prošívát.

Zip na jedné straně zahnete a vložíte do krytky. Aby se vám se zipem lépe pracovalo můžete si zip s krytkou po straně sešít dohromady.

Všití zipu:



Nejprve si vyzkoušíte, že zip, který se chystáme všít, je opravdu velikostně vhodný :-)

Přiložte zip na bundu. Můžete si ho i zkusmo našpendlit a pokud jste to ještě neudělali, můžete si na zip přenést značky z PD, které slouží pro jednodušší všití zipu.

Zip „začíná“ v dolním okraji bundy, podsádka zip bude krýt a končí nahore u límce, kousek pod místem, kde je límec sešit ze dvou kusů. (protože ta druhá strana límce, zip následně bude krýt).



Zip si buďto našpendlete, přistehujte nebo jako já přilepte páskou.

Věnujte prosím pozornost místu, kde je límec přišitý k bundě. V tomto místě pod zipem zase švy rozložte vpravo/vlevo. Zabráníme tím zbytečně vysokému švu na prošití.

Zip přišijte zipovou patkou.



zip nikterak nenatahujte, snažte se ho mít co nejpřirozeněji položený a zafixovaný na látce tak, aby se vám při přišívání nehýbnul



Stejným způsobem přišijete i druhou stranu zipu.
Teď vám pomůžou ty značky, které jste si přenesli na zip.
Značky k sobě sesadíme a zip přišijeme zipovou patkou.

Začištění zipu:

- toto je jenom estetická záležitost
- zip můžete začistit stuhou, lemovací pruženkou nebo např. šikmým proužkem
- pokud budete začistovat lemovací pruženkou, tak jí vůbec, ale vůbec nenatahujte



Na fotce vidíte našpendlenou lemovací pruženkou na zip.
Není potřeba lemovat až úplně nahoru. V podstatě stačí,
když bude pruženka končit pod přikrytím límce a dole
konec pruženky zakryje podsádka.
Takto olemujete obě strany
zipu. Při tomto lemování přišijete rovnou spodní
podsádku k zipu a stejně tak límec.
Po přišití odstříhnete růžky dole u podsádky i nahoře
u límce, aby po přetočení nevznikly na tomto místě boule



odstříhnutý růžek
vnitřní strana límce
olemovaný zip



odstříhnutý
růžek

spodní díl podsádky
přišitý k zipu



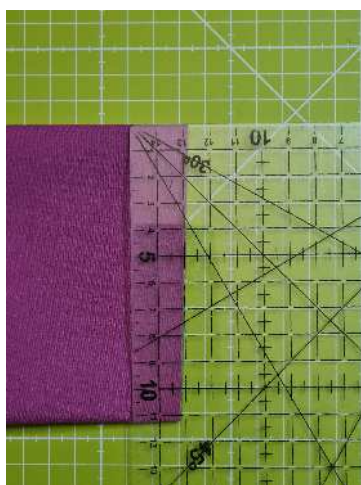
Nyní si bundu pěkně srovnáte a prošijete jí kolem dokola.
Volíte delší steh a v místech, kde se vám potkává více materiálu
šijete pomalu a opatrně. U slabších strojů si doporučuji pomoci šít
steh po stehu v kritickém místě pomoci kolečka „ručně“.



Teď už jenom chybí přišít límeček a našít náplety na rukávy.
Složte šev límce, kapuce a bundy na jednu stranu a to směrem vzhůru ke kapuci. Jde o to, abychom zase zbytečně nemuseli prošít tolik vrstev látky a límeček přišijte tak, jak vidíte na fotce.

Náplety do rukávu:

- změřte si šířku rukávu
- náplet se stříhá (o kousek menší, než je šířka rukávu)
- já osobně stříhám 2/3 šířky rukávu a na výšku 15 cm (2 x 7 cm a 0,5 cm na šev z každé strany)



Šíře rukávu je 11 cm.
Budete stříhat náplet cca 2/3 z této šíře, což je 8 cm a budete ho stříhat na přeložku.
Musíte přidat 0,5 cm z každé strany na sešítí.



Oba kusy nápletu složte na polovinu rub k rubu a sešijete.



Rozložíte švy.



Náplet složíte na polovinu a přetočíte nalic.



Náplet přišpendlíte zvenku na rukáv a přišijete.



E A S Y

